

DIGITALES ARCHIV

ZBW – Leibniz-Informationszentrum Wirtschaft
ZBW – Leibniz Information Centre for Economics

Abel, Eirik Berger

Book

Innvandring og inntektsulikhet i Norge (1993-2022)

Provided in Cooperation with:

Statistics Norway, Oslo

Reference: Abel, Eirik Berger (2025). Innvandring og inntektsulikhet i Norge (1993-2022). Rettet: 21. og 24. februar 2025. [Oslo] : Statistisk sentralbyrå.

https://www.ssb.no/en/inntekt-og-forbruk/inntekt-og-formue/artikler/immigration-and-income-inequality-in-norway-1993-2022/_/attachment/inline/60019bd5-b14d-40e6-8e88-17a97410d863:ff8e0247ec1ae362ec57ff6d36a347441e2c4337/RAPP2025-04-rettet2.pdf.

This Version is available at:

<http://hdl.handle.net/11159/703133>

Kontakt/Contact

ZBW – Leibniz-Informationszentrum Wirtschaft/Leibniz Information Centre for Economics
Düsternbrooker Weg 120
24105 Kiel (Germany)
E-Mail: [rights\[at\]zbw.eu](mailto:rights[at]zbw.eu)
<https://www.zbw.eu/econis-archiv/>

Standard-Nutzungsbedingungen:

Dieses Dokument darf zu eigenen wissenschaftlichen Zwecken und zum Privatgebrauch gespeichert und kopiert werden. Sie dürfen dieses Dokument nicht für öffentliche oder kommerzielle Zwecke vervielfältigen, öffentlich ausstellen, aufführen, vertreiben oder anderweitig nutzen. Sofern für das Dokument eine Open-Content-Lizenz verwendet wurde, so gelten abweichend von diesen Nutzungsbedingungen die in der Lizenz gewährten Nutzungsrechte.

<https://zbw.eu/econis-archiv/termsfuse>

Terms of use:

This document may be saved and copied for your personal and scholarly purposes. You are not to copy it for public or commercial purposes, to exhibit the document in public, to perform, distribute or otherwise use the document in public. If the document is made available under a Creative Commons Licence you may exercise further usage rights as specified in the licence.



Innvandring og inntektsulikhet i Norge (1993-2022)

TALL

SOM
FORTELLER

Eirik Berger Abel

RAPPORTER / REPORTS

2025/4

I serien Rapporter publiseres analyser og kommenterte statistiske resultater fra ulike undersøkelser. Undersøkelser inkluderer både utvalgsundersøkelser, tellinger og registerbaserte undersøkelser.

© Statistisk sentralbyrå

Publisert: 18. februar 2025

Rettet: 21. og 24. februar 2025

ISBN 978-82-587-1094-0 (electronic)

ISSN 2535-7271 (electronic)

Standardtegn i tabeller	Symbol
Ikke mulig å oppgi tall	.
Tall finnes ikke på dette tidspunktet fordi kategorien ikke var i bruk da tallene ble samlet inn.	
Tallgrunnlag mangler	..
Tall er ikke kommet inn i våre databaser eller er for usikre til å publiseres.	
Vises ikke av konfidensialitetshensyn	:
Tall publiseres ikke for å unngå å identifisere personer eller virksomheter.	
Desimalskilletegn	,

Forord

Denne rapporten er utarbeidet på oppdrag fra Høyres stortingsgruppe. Forfatteren takker Edda Torsdatter Solbakken, Trine Engh Vattø, Ola Vestad og Linda Nøstbakken for gode innspill og kommentarer.

Statistisk sentralbyrå, 18. februar, 2025

Linda Nøstbakken

Sammendrag

Denne rapporten undersøker sammenhengen mellom innvandring og inntektsulikhet i Norge i perioden 1993–2022. Antallet innvandrere og norskfødte med innvandrerforeldre i befolkningen har økt fra 193 095 i 1993 til 1 025 175 i 2022. Vi deler personer med innvandringsbakgrunn inn i tre landgrupper, mens øvrige havner i kategorien for ikke-innvandrere. Vi gjennomfører tre analyser: a) beregning av ulikhet med og uten personer med innvandringsbakgrunn, b) dekomponering av ulikhet innad i og mellom landgrupper og c) en undersøkelse av den isolerte effekten av endring i andelen fra de ulike landgruppene siden 1993.

Betydningen av å ekskludere innvandrere fra beregningen av Gini-koeffisienten for husholdningsinntekt etter skatt har økt i perioden. Ekskluderer vi innvandrere fra beregningene blir Gini-koeffisienten i dag omlag 1,5 prosentpoeng lavere sammenliknet med 0,5 prosent i 2005. I alle våre analyser finner vi at det er ulikhet innad i landgruppene, og ikke mellom, som driver mesteparten av nivået til Gini-koeffisienten, selv om mellom-komponenten har vært økende. Vi finner også at økningen i andelen innvandrere fra bredt definerte landgrupper isolert sett har ført til en økning i ulikhet målt ved Gini-koeffisienten for husholdningsinntekt etter skatt på omtrent 1 prosentpoeng siden 1993. Til sammenlikning økte Gini-koeffisienten for husholdningsinntekt etter skatt med 2 prosentpoeng fra 1993 til 2022.

Ser vi på markedsinntekt eller på husholdninger i Oslo kommune separat finner vi et mer variert bilde av innvandreres betydning for inntektsulikhet, men hovedkonklusjonen for disse analysene er at endringer i inntekter innad og mellom innvandrergruppene, snarere enn selve størrelsen på gruppene, er den viktigste forklaringen på endringen i inntektsulikhet siden 1993.

Denne rapporten tar ikke hensyn til virkningene økt innvandring kan ha hatt på inntekt og sysselsetting hos andre grupper. Analysen gir derfor ikke et fullstendig bilde av hvordan innvandring har påvirket inntektsulikhet i Norge.

Retting: En tidligere utgave av rapporten benyttet begrepene første- og andregenerasjonsinnvandrere. Dette er nå rettet til henholdsvis innvandrere og norskfødte med innvandrerforeldre. I tillegg er en kodefeil i klassifiseringen av innvandrere og norskfødte med innvandrerforeldre rettet. Dette har implikasjoner for antallet innvandrere og norskfødte med innvandrerforeldre i den deskriptive statistikken, men ingen eller minimal innvirkning på analysen. Navnene på tidsseriene i figur 5.1, figur B.3 og figur C.4 er også byttet om.

Abstract

This report examines the relationship between immigration and income inequality in Norway from 1993 to 2022. During this period, the number of immigrants and Norwegian-born with immigrant parents increased from 193,095 in 1993 to 1,025,175 in 2022. We categorize immigrants into three broad country groups, while the rest of the population is classified as non-immigrants. Our analysis consists of three parts: (a) calculating inequality with and without immigrants, (b) decomposing inequality within and between country groups, and (c) assessing the isolated effect of changes in the share of each group since 1993.

The impact of excluding immigrants from the calculation of the Gini coefficient for household income after taxes has increased over time. If we exclude immigrants, the Gini coefficient today is about 1.5 percentage points lower than when including them, compared to a difference of only 0.5 percentage points in 2005. Across all our analyses, we find that inequality within country groups—rather than between them—accounts for most of the overall Gini coefficient, although the between-group component has grown over time. We also find that the rise in the share of immigrants from broadly defined country groups has, on its own, contributed to an increase in income inequality of about 1 percentage point since 1993. For comparison, the Gini coefficient for household income after taxes increased by 2 percentage points from 1993 to 2022.

When looking specifically at market income or at households in Oslo, we find a more varied picture of how immigration affects income inequality. However, the key conclusion remains that changes in income within and between immigrant groups, rather than the size of these groups, are the main drivers of changes in inequality since 1993.

This report does not consider the potential effects of increased immigration on income and employment for other groups. Therefore, the analysis does not provide a complete picture of how immigration has influenced income inequality in Norway.

Correction: A previous version of the report used the terms first- and second-generation immigrants. These have now been corrected to immigrants and Norwegian-born with immigrant parents, respectively. Additionally, a coding error in the classification of immigrants and Norwegian-born with immigrant parents has been corrected. This has implications for the number of immigrants and Norwegian-born with immigrant parents in the descriptive statistics but has no or minimal impact on the analysis. The names of the time series in figure 5.1, figure B.3 and figure C.4 have also been changed.

Innhold

Forord	3
Sammendrag	4
Abstract	5
1. Introduksjon	7
2. Bakgrunn	7
2.1. Inntektsulikhet	7
2.2. Innvandringsgrupper	8
3. Data og definisjoner	10
4. Metode for dekomponering av Gini-koeffisienten	10
5. Resultater	13
5.1. Analyse av ulikhet i inntekt etter skatt	13
5.2. Analyse av ulikhet i markedsinntekt.....	13
5.3. Analyse av ulikhet i inntekt etter skatt i Oslo kommune	16
6. Oppsummering	16
A. Appendiks: Statistikk om inntektsulikhet	19
B. Appendiks: Analyser med markedsinntekt	20
C. Appendiks: Analyse for Oslo kommune	24

1. Introduksjon

Andelen innvandrere og norskfødte med innvandrerforeldre i befolkningen har økt fra 193 095 i 1993 til 1 025 175 i 2022. Spesielt siden 2004 økte antallet arbeidsinnvandrere da EU ble utvidet med 10 nye land. Gini-koeffisienten for husholdningsinntekt etter skatt per forbruksenhet i Norge økte fra 22,6 prosent til 24,8 prosent i samme periode – altså en økning på 2,2 prosentpoeng. I denne rapporten undersøker vi sammenhengen mellom innvandring og inntektsulikhet.

Vi gjennomføre flere beslektede statistiske analyser. Felles for alle er at de ikke tar hensyn til den effekten innvandring kan ha på andres inntekt og sysselsetting. Dette betyr at analysen ikke kan tallfeste effekten av innvandring på inntektsulikheten i perioden, men den belyser innvandringens “mekaniske” bidrag til inntektsulikhet.

Vi gjennomfører følgende tre analyser. Først beregner vi Gini-koeffisienten både med og uten personer med innvandringsbakgrunn. Forskjellen mellom seriene blir da et mål på hvor mye av ulikheten som skyldes inntekts- og ulikhetsforskjeller mellom de med innvandringsbakgrunn og de uten.¹ Videre dekomponerer vi Gini-koeffisienten inn i komponenter som fanger opp ulikhet innad i (innad-komponenten) og mellom innvandringsgrupper (mellom-komponenten) (Heikkuri and Schief, 2022). Til slutt undersøke vi hvordan endringen i størrelsen på innvandringsgruppene har påvirket endring i inntektsulikhet siden 1993.

Hovedanalysen blir gjennomført for husholdningenes inntekt etter skatt per forbruksenhet, men vi presenterer også resultater hvor vi kun ser på husholdninger i Oslo og hvor vi bruker markedsinntekt som inntektsbegrep.

Rapporten er strukturert på følgende måte. Først beskriver vi kort innvandringen til og inntektsulikhet i Norge for perioden 1993 til 2022. Deretter gjør vi rede for data og definisjoner som er benyttet, før vi beskriver den statistiske dekomponeringen benyttet i rapporten i større detalj. Til slutt presenterer vi resultatene og oppsummerer funnene.

2. Bakgrunn

2.1 Inntektsulikhet

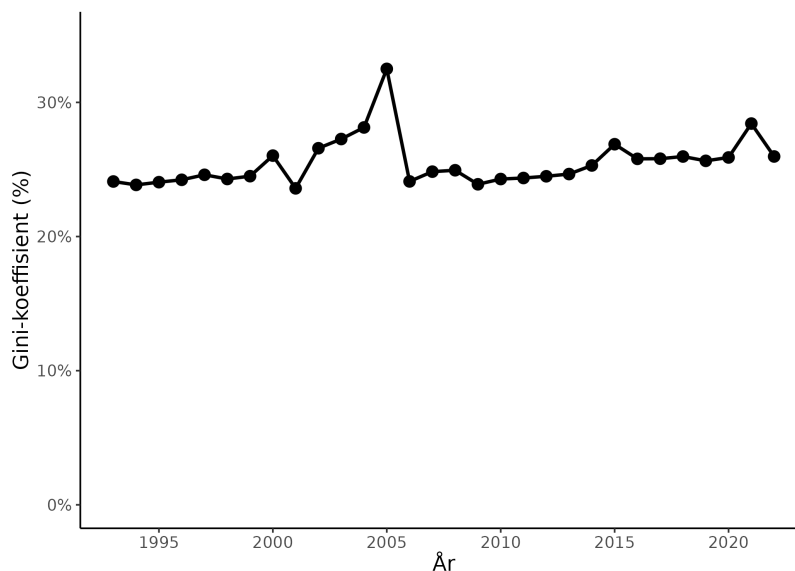
Inntektsulikhet blir målt ved Gini-koeffisienten. Koeffisienten er mellom 0 prosent og 100 prosent, hvor 0 prosent betyr at alle tjener det samme og 100 prosent betyr at én person har all inntekten i samfunnet. Figur 2.1 viser ulikheten i husholdningsinntekt etter skatt per forbruksenhet målt ved Gini-koeffisienten. Den viser at Gini-koeffisienten har steget fra 22,6 prosent i 1993 til 24,8 prosent i 2022. Denne økningen er relativt moderat, men flere andre mål på ulikhet tyder på at inntektsulikhet har økt de siste snaue 40 årene (Finansdepartementet, 2024, Aaberge et al., 2024).² Merk at den midlertidige økningen i målt

¹ Denne analysen er lik den SSB-forsker Rolf Aaberge tidligere har presentert (NRK, 2015).

² Vi kan ikke trekke serien vår tilbake til før 1993, men andre tidsserier indikerer at inntektsulikheten økte fra slutten av 1980-tallet og frem til 1993 når vår tidsserie begynner (Aaberge et al., 2017, Sentralbyrå, 2025). På dette tidspunktet var imidlertid andelen

ulikhet i 2005 skyldes skattereformen i 2005/2006, mens økningen i utbyttebeskatning i 2022 førte til en midlertidig økning i ulikhet i 2021. Aaberge et al. (2024) viser at ulikhet i inntektsmål som inkluderer tilbakeholdt overskudd har økt betydelig de siste 20 årene. Dette inntektsmålet har primært konsekvenser for den målte inntekten til de med høyest inntekt og de som er mest bemidlet.³ Et utvalg tidsserier for inntektsulikhet er presentert i appendiks A.

Figur 2.1: Gini-koeffisient for husholdningsinntekt



Note: Figuren viser Gini-koeffisienten for husholdningsinntekt etter skatt per forbruksenhet. Negative verdier av inntekt etter skatt er satt til 0 og studenthusholdninger er utelatt.

2.2 Innvandringsgrupper

Vi opererer med to ulike grupperinger av personer med innvandringsbakgrunn: Innvandrere som er født i utlandet og norskfødte med to innvandrerforeldre. Landbakgrunn er delt inn i tre landgrupper (Brochmann, 2017): (1) vesteuropeiske land som var med i EU før 2004 og/eller EØS og EFTA, samt Canada, USA, Australia og New Zealand, (2) de elleve østeuropeiske landene som ble EU-medlemmer i 2004 eller senere, og (3) resten av verden. Norskfødte med innvandrerforeldre blir definert ut fra landgruppen til den av foreldrene som er i landgruppen med høyest gruppenummer. Det kan være verdt å merke seg at Ukraina havner i landgruppe 3 i denne klassifiseringen. Merk også at ikke-innvandrere blir behandlet som en egen landgruppe i våre dekomponeringer.

Siden begynnelsen av 90-tallet har andelen innvandrere og norskfødte med innvandrerforeldre økt betydelig (se figur 2.2a for tall på landgruppenivå). Den største økningen har kommet fra landgruppe 3, mens landgruppe 2 har hatt den største relative veksten siden utvidelsen av EU i 2004. Videre viser vi antallet innvandrere fra de 20 viktigste opprinnelseslandene: Figur 2.2b viser absolutte tall for antallet innvandrere og norskfødte med innvandrerforeldre i 2022.

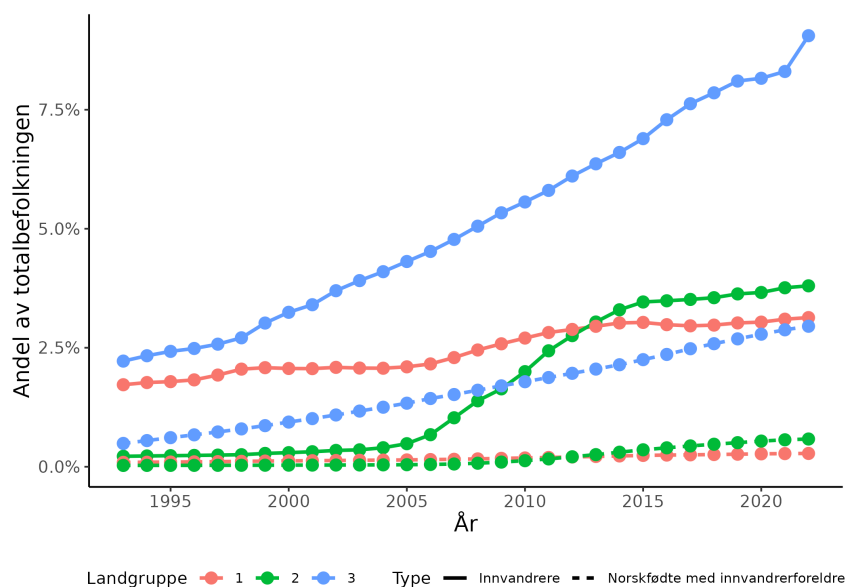
innvandrere i Norge fortsatt relativt lavt.

³Se Aaberge et al. (2021), Finansdepartementet (2024), Aaberge et al. (2024), Bennett and Salvanes (2024) for en redegjørelse over utviklingen i inntektsulikhet i Norge de siste årene.

Figur 2.2: Andelen innvandrere og opprinnelsesland

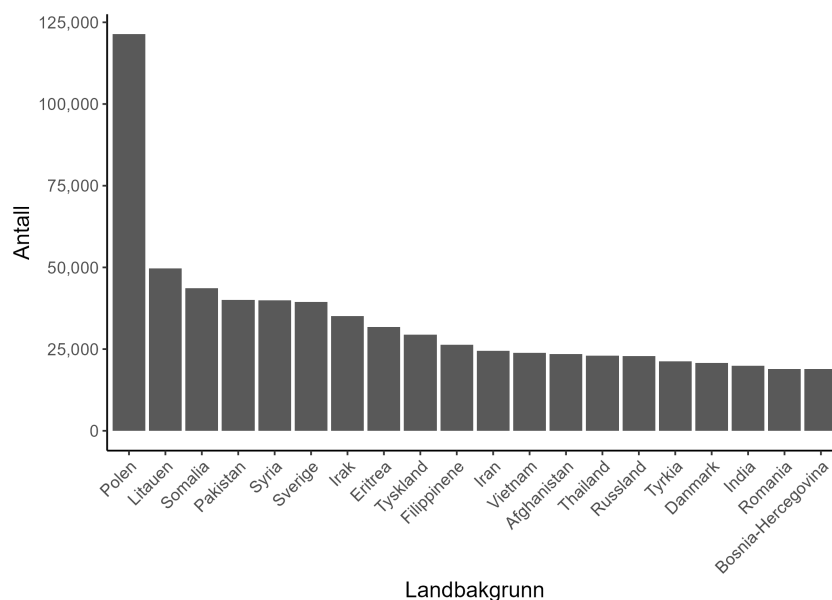
(a)

Befolkningsandeler



(b)

Antall innvandrere og norskfødte med innvandrerforeldre i 2022



Note: Figur a viser andelen innvandrere og norskfødte med innvandrerforeldre fra de tre landgruppene for hvert år 1993-2022. Figur b viser antallet innvandrere og norskfødte med innvandrerforeldre i 2022. Studenthusholdninger er utelatt. Merk at tallene i figur b er hentet fra SSBs offisielle statistikk, mens figur a er basert på registerdataen brukt i prosjektet. Tallene kan derfor avvike noe.

Innvandrerens betydning for inntektsulikhet avhenger, i tillegg til gruppens størrelse, av gjennomsnittsinntekten i innvandringsgruppene og fordelingen av inntekt innad i disse gruppene. Figur 2.3a viser gjennomsnittsinntekten per innvandringsgruppe relativt til gjennomsnittsinntekten til ikke-innvandrere. Inntekten for landgruppe 1 er relativt lik den for ikke-innvandrere, mens inntekten i innvandrerguppene 2 og 3 er vesentlig lavere. Siden omlag 2004 har den relative gjennomsnittsinntekten for landgruppe 2 blitt vesentlig redusert.

Figur 2.3b viser Gini-koeffisienten innad i hver landgruppe. Ulikheten for ikke-innvandrere er relativt lav, mens ulikheten i landgruppene, og spesielt for innvandrere (første generasjon), er betydelig høyere. Ulikheten innad i landgruppe 2 har blitt vesentlig mindre i perioden, mens ulikheten for landgruppe 3 har holdt seg høyt.

3. Data og definisjoner

Vi bruker husholdningenes inntekt etter skatt per forbruksenhet som inntektsdefinisjon. Dette inntektsbegrepet tar hensyn til stordriftsfordeler ved å bo sammen. Vi bruker EU-skalaen for forbruksenheter som gir første voksen i en husholdning en vekt på 1, andre voksne en vekt på 0,5 og barn under 17 år en vekt på 0,3. Husholdningsinntekt etter skatt per forbruksenhet er samlet inntekt etter skatt delt på summen av vektene. Inntekt etter skatt er samlet inntekt hvor skatt og negative overføringer er trukket fra. Samlet inntekt inkluderer yrkesinntekter, kapitalinntekter og skattepliktige og skattefrie overføringer i løpet av kalenderåret. Med negative overføringer menes pensjonspremier i arbeidsforhold og betalt barnebidrag innenfor offentlig ordning. Negative verdier av inntekt etter skatt er satt til null og studenthusholdninger er ikke inkludert. Deler av analysen er også gjennomført med markedsinntekt, definert som summen av yrkesinntekt (lønns- og næringsinntekt inkludert syke- og foreldrepenger) og kapitalinntekt. Denne inntekten er også justert for husholdningsstørrelse og utvalget er identisk som i vår hovedanalyse.

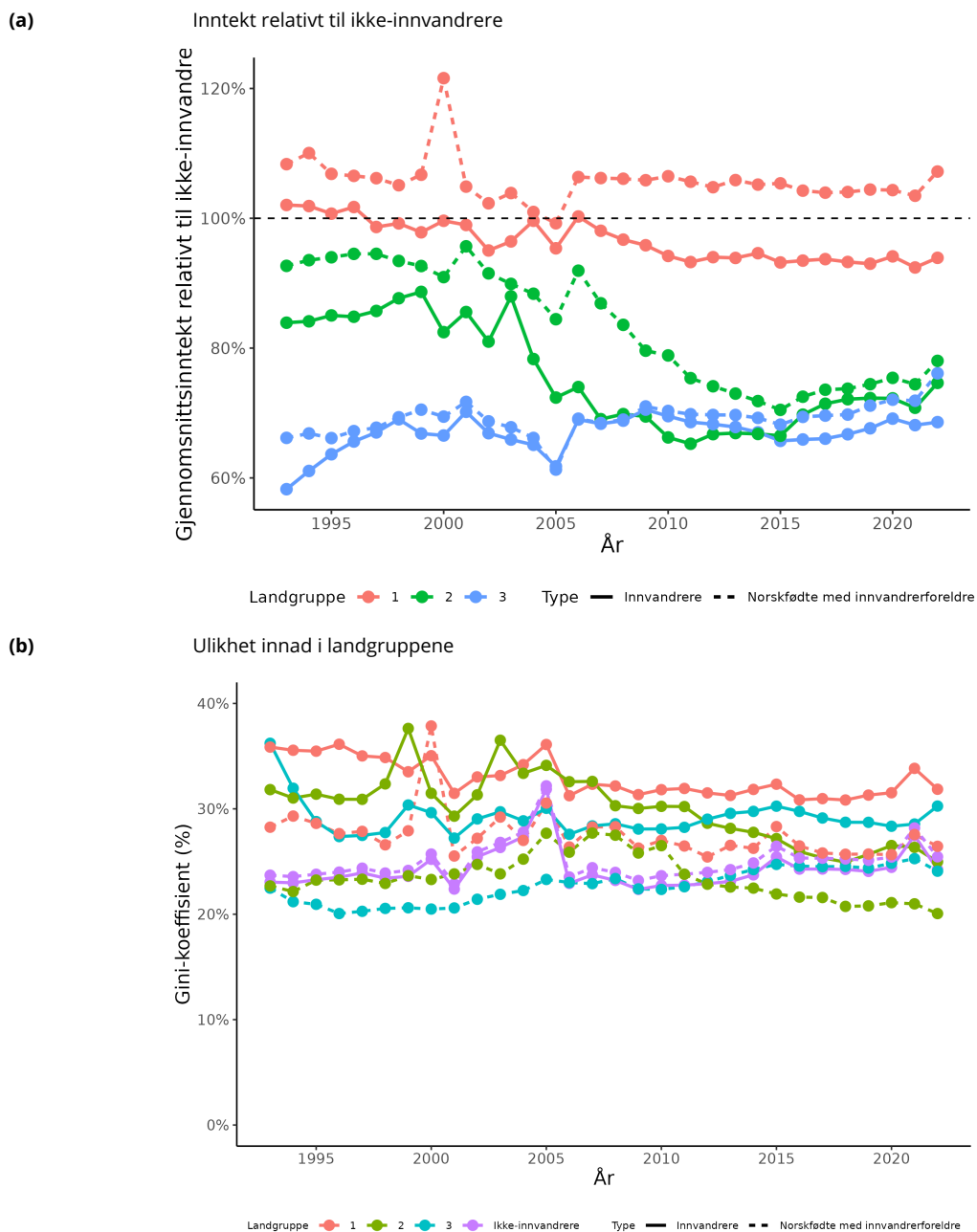
SSB har data om norske husholdninger fra 2004 som er konstruert ved hjelp av registerdata. For perioden 1993 til 2003 har vi benyttet data fra flere registre til å konstruere husholdnings sammensetninger som ligger så tett opp til den nyere klassifiseringen som mulig. Merk at SSB har publisert tall på ulikhet i inntekt etter skatt fra 1986, men denne statistikken benytter en representativ utvalgsundersøkelse for år før 2004 og tallene kan derfor avvike fra dem presentert i denne rapporten.⁴

4. Metode for dekomponering av Gini-koeffisienten

Denne rapporten belyser landgruppers statistiske bidrag til inntektsulikhet i Norge. Innvandrere bli delt inn i landgruppe 1, 2 og 3 og øvrige blir definert som ikke-innvandrere. Innvandrere (første generasjon) er alltid definert som innvandrere, og vi presenterer resultater både med og uten å inkludere norskfødte med innvandrereforeldre. Analysene vi gjennomfører er egnet for å si noe om den statistiske viktigheten av

⁴Se <https://www.ssb.no/statbank/table/07756/chartViewLine/>.

Figur 2.3: Inntekt og ulikhet for innvandringsgrupper



Note: Figur a viser gjennomsnittlig husholdningsinntekt etter skatt per forbruksenhet for hver av de tre landgruppene relativt til ikke-innvandrerere. Figur b viser Gini-koeffisienten for det samme inntektsmålet og landegruppene. Negative verdier av inntekt etter skatt er satt til 0 og studenthusholdninger er utelatt.

ulike landgrupper for inntektsulikhet, men ignorerer fullstendig den årsakseffekten innvandring kan ha på andres inntektsnivå og sysselsetting.

Den enkleste og mest intuitive måten å måle viktigheten av innvandrere for Gini-koeffisienten er å vise hvor mye ulikhetsmålet endrer seg når vi utelater disse gruppene. Denne typen analyse har tidligere blitt presentert av SSB-forsker Rolf Aaberge (NRK, 2015).

Vi dekomponerer også Gini-koeffisienten mer formelt ved å bruke den nye Gini-dekomponeringen til Heikkuri and Schief (2022). Denne dekomponeringen deler Gini-koeffisienten inn i to komponenter: Én del som er drevet av ulikhet mellom gruppene (mellom-komponenten) og én som er drevet av ulikhet innad i gruppene (innad-komponenten). Denne dekomponeringen står i kontrast til tidligere dekomponeringer av Gini-koeffisienten som inkluderer en residualkomponent som kan være vanskelig å tolke. Innad-komponenten (G^W) av Gini-koeffisienten blir regnet ut på følgende måte (Heikkuri and Schief, 2022):

$$G^W = \left(\sum_{k=1}^K \sqrt{\pi_k \theta_k G_k} \right)^2 \quad (4.1)$$

hvor π_k , θ_k , og G_k er befolkningsandel, inntektsandel og Gini-koeffisient for undergruppe k (i vårt tilfelle er k landgruppe). Merk at ikke-innvandrere blir behandlet som en egen landgruppe i k på lik linje med landgruppene 1, 2 og 3. Mellom-komponenten (G^B) er mer kompleks å regne ut selvstendig, men siden $G = G^W + G^B$, hvor G er Gini-koeffisienten for hele befolkningen, kan G^B bli regnet ut som $G^B = G - G^W$. Se Heikkuri and Schief (2022) for mer informasjon om denne dekomponeringen.

Innad-komponenten av Gini-koeffisienten blir, som det fremkommer av likning 4.1, bestemt av Gini-koeffisienten innad i hver gruppe og betydningen av hver gruppe blir bestemt av størrelsen på gruppene (målt både som andelen personer og andel av samlet inntekt). Endringer i innad-komponenten kan dermed skyldes både endring i fordeling av inntekter innad i gruppene, men også størrelsen på gruppene. Mellom-komponenten blir tilsvarende bestemt av forskjeller i gjennomsnittsinntekt mellom gruppene og betydningen av de ulike gruppene blir bestemt av størrelsen på gruppene. Mellom-komponenten kan dermed bli drevet både av endring i gruppers gjennomsnittsinntekt, men også endring i størrelsen på de ulike gruppene.

Til slutt gjennomføres også en dekomponering av endringen i inntektsulikhet siden 1993 hvor vi skiller mellom to komponenter: (a) Komposisjonseffekter som skyldes at de fire landgruppene endrer størrelse og (b) inntektseffekter som skyldes endringer i inntekt innad i og mellom de samme gruppene. Inntektseffekten regnes ut ved å holde komposisjonen av befolkningen konstant på 1993-nivå. Komposisjonseffekten er den øvrige endringen i ulikhet fra 1993-nivå. Inntektseffekten regnet ut ved å benytte vektor $w_{k,t}$ som gjør befolknings sammensetningen lik over tid. Vekten regnes ut som følger:

$$w_{k,t} = \frac{Bef^t}{Bef^{k,t}} \times \frac{Bef^{1993}}{Bef^{k,1993}} \quad (4.2)$$

hvor k er landgruppen og t året. Bef^t er den totale befolkningen i år t , mens $Bef^{k,t}$ er antallet i gruppe k i år t .

5. Resultater

I denne seksjonen presenteres resultater fra vår analyse av inntektsulikhet i Norge for (1) inntekt etter skatt, (2) markedsinntekt og (3) inntekt etter skatt for husholdninger i Oslo.

5.1 Analyse av ulikhet i inntekt etter skatt

Figur 5.1 viser endringen i Gini-koeffisienten når vi fjerner (a) innvandrere og norskfødte med innvandrerforeldre og (b) når vi fjerner kun innvandrere. Vi ser at endringen ligger relativt stabilt på rundt -0,75 prosentpoeng frem til 2005, men blir deretter omtrent doblet og har en flat trend de siste årene med unntak av under Covid-19. Endringen er størst når både innvandrere og norskfødte med innvandrerforeldre blir ekskludert. Doblingen mellom 2005 og 2013 sammenfaller med økt arbeidsinnvandring fra landgruppe 2 og betydelig reduksjon i gjennomsnittsinntekt for den samme gruppen, men også med en generell økning i andelen innvandrere i Norge.

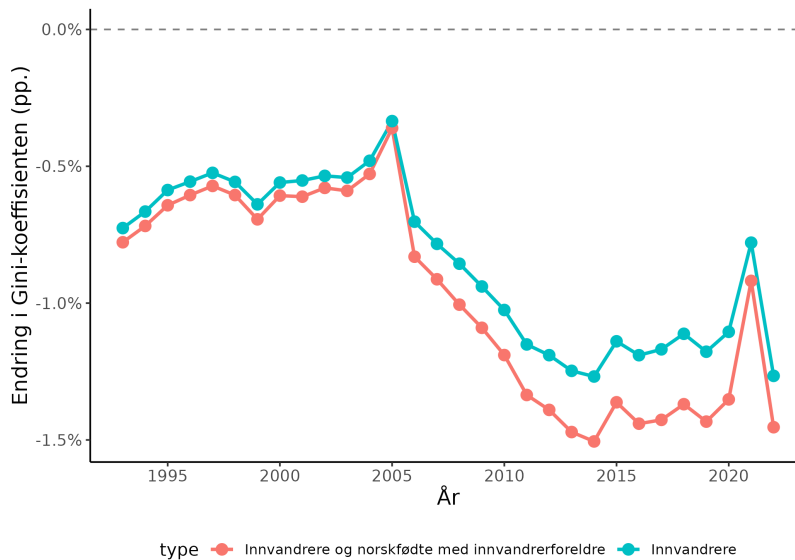
Videre dekomponerer vi Gini-koeffisienten i én mellom- og én innad-komponent, som beskrevet i seksjon 4. Figur 5.2 viser resultatene separat for innvandrere og norskfødte med innvandrerforeldre og for innvandrere. Vi finner at størrelsen på mellom-komponenten er veldig liten sammenliknet med innad-komponenten. Dette er ikke unaturlig siden landgruppene er store. Samtidig ser vi at mellom-komponenten har økt gjennom perioden. For å synliggjøre dette viser vi mellom-komponenten fra de to figurene i figur 5.3 og zoomer inn for å bedre kunne se endringene. Dette viser en stor relativ økning i betydningen av inntektsulikheter mellom landgruppene. Resultatene viser en økning på omlag 0,8 prosentpoeng for innvandrere og norskfødte med innvandrerforeldre og omlag 0,6 prosentpoeng for innvandrere.

Til slutt presenterer vi en analyse i figur 5.4 hvor vi skiller mellom komposisjonseffekter som skyldes at de fire landgruppene endrer størrelse og inntektseffekter som skyldes endringer i inntekt innad i og mellom de samme gruppene. Inntektseffekten viser endring i Gini-koeffisienten om man hadde holdt andelen landgruppene utgjør av befolkningen konstant på 1993-nivå, mens komposisjonseffekten er delen som skyldes endring i andelen landgruppene utgjør av befolkningen. Vi finner at komposisjonseffekten har vokst jevnt, og spesielt etter 2004 har denne komponenten blitt viktigere. I 2022 var innteks- og komposisjonseffekten omtrent like viktige i å forklare endringen i ulikhet siden 1993. Samtidig er det viktig å påpeke at også inntektskomponenten har utviklet seg relativt moderat når ulikhet er målt på denne måten. Den relative andelen som kan forklares av innvandrere ville trolig blitt betydelig redusert om vi hadde brukt et inntektsbegrep som inkluderer tilbakeholdt overskudd.

5.2 Analyse av ulikhet i markedsinntekt

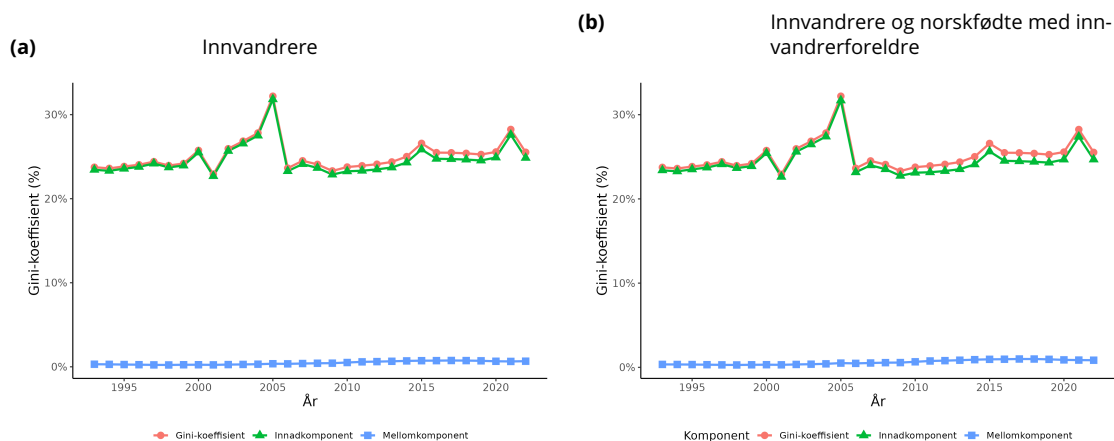
Vi gjennomfører en analyse med markedsinntekt som inntektsmål og presenterer resultatene i appendiks B. Markedsinntekt inkluderer ikke overføringer og er målt før skatt. Gini-koeffisienten for markedsinntekt

Figur 5.1: Endring i Gini-koeffisienten når innvandrere ekskluderes



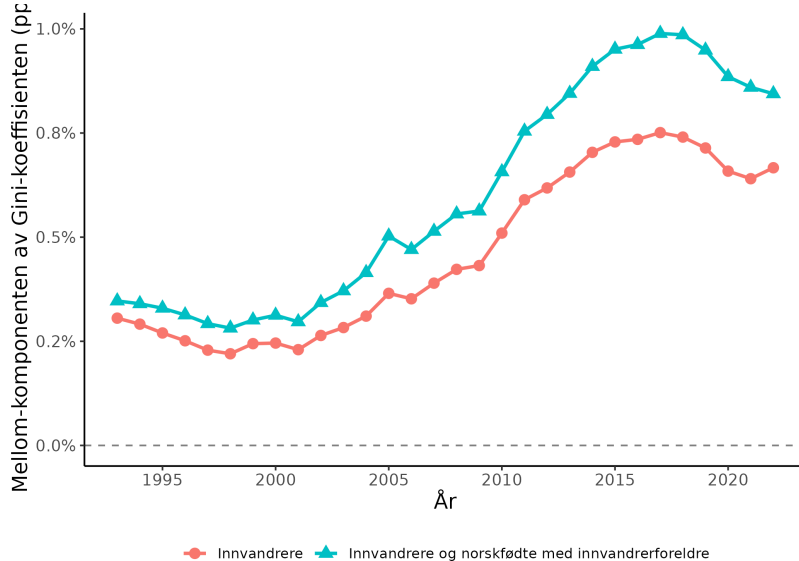
Note: Figuren viser endring i Gini-koeffisienten dersom man ekskluderer både innvandrere og norskfødte med innvandrerforeldre eller kun innvandrere.

Figur 5.2: Gini-dekomponering på landbakgrunn



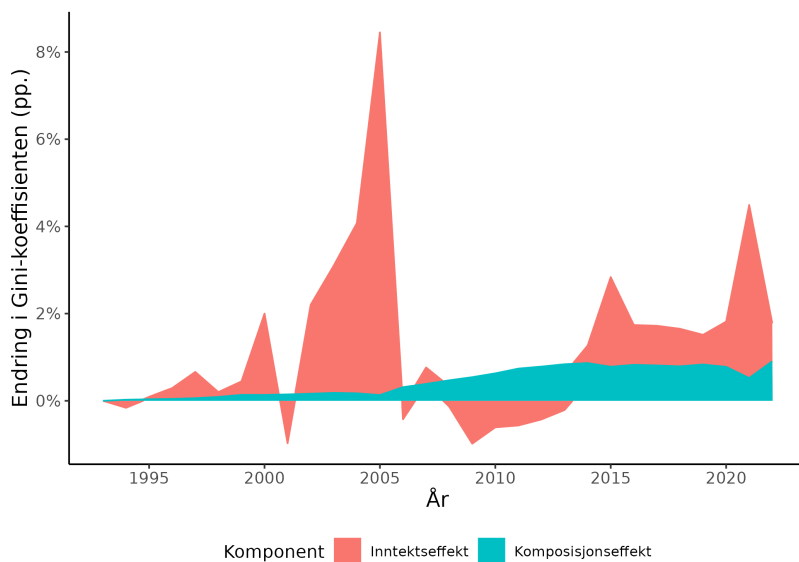
Note: Figuren viser dekomponering av Gini-koeffisienten i en mellom- og innad-komponent (Heikkuri and Schief, 2022).

Figur 5.3: Gini-dekomponering på landbakgrunn (mellom-komponenten)



Note: Figuren viser mellom-komponenten ved dekomponering mellom landgrupper. Innvandrere defineres både som innvandrere og norskfødte med innvandrerforeldre og kun innvandrere (Heikkuri and Schief, 2022).

Figur 5.4: Dekomponering av endring fra 1993



Note: Figuren viser endring i Gini-koeffisienten fra 1993 fordelt på inntekt- og komposisjonseffekt. Befolkningen er gruppert i de fire landgruppene (inkludert Norge).

har hatt en betydelig sterkere vekst enn for inntekt etter skatt. Tallene gir et mer blandet bilde av betydningen av personer med innvandringsbakgrunn enn vår hovedanalyse.

Innvandrere i landgruppene 2 og 3 har i snitt lavere markedsinntekt enn ikke-innvandrere og markedsinntekten til landgruppe 2 falt relativt til ikke-innvandrere fra rundt 2004 til 2010. Mellom-komponenten av inntektsulikhet mellom landgrupper har bidratt til økt ulikheten. Samtidig har ulikheten blant innvandrere blitt redusert relativt til ulikheten blant ikke-innvandrere, og spesielt inntekter i landgruppe 2 er nå betydelig mer jevnt fordelt enn blant ikke-innvandrere. Denne innad-komponenten trekker i retning av at økt innvandring har redusert inntektsulikheten i Norge. Det varierer hvilke av kreftene som er sterke i perioden vi studerer. I slutten av perioden er endringen i Gini-koeffisienten ved å ekskludere innvandrere fra utvalget vårt minimal etter å ha minket over flere år. Totalt sett er det endringer på inntektssiden som dominerer siden 1993 og ikke endringer i sammensetning av landgruppene.

5.3 Analyse av ulikhet i inntekt etter skatt i Oslo kommune

Videre gjennomfører vi vår analyse for husholdningsinntekt separat for husholdninger i Oslo kommune og presenterer resultatene i appendiks C. Oslo skiller seg fra Norge samlet sett ved at andelen innvandrere og norskfødte med innvandrerforeldre er betydelig høyere enn gjennomsnittet, og da spesielt andelen innvandrere fra landgruppe 3 (se figur C.2). Inntektsulikheten i Oslo er betydelig høyere enn for Norge samlet sett, men trenden i Gini-koeffisienten har vært flat i perioden (se figur C.1).

Som for Norge samlet sett tjener personer fra landgruppe 2 og 3 betydelig mindre enn personer i landgruppe 1 og ikke-innvandrere. Inntekten til personer fra landgruppe 3 ligger også relativt sett lavere enn for resten av landet. Denne mellom-komponenten bidrar til å trekke opp ulikheten når andelen med innvandringsbakgrunn øker. Samtidig er ulikheten blant ikke-innvandrere relativt høy sammenliknet med ulikheten innad i landgruppene 2 og 3, som betyr at innad-komponenten trekker ned ulikheten når andelen innvandrere i landgruppene 2 og 3 øker. Ulikheten blant ikke-innvandrere er også mer påvirket av skattereformen i 2005/2006 og økt utbyttebeskatning i 2022. Samlet sett er det endringer på inntektssiden som dominerer siden 1993 og ikke økningen i innvandrere og endringer i sammensetningen av landgruppene.

6. Oppsummering

Denne rapporten har sett forholdet mellom innvandring og inntektsulikhet i Norge for perioden 1993 og frem til i dag. Vi har gruppert personer med innvandringsbakgrunn i tre landgrupper og i innvandrere og norskfødte med innvandrerforeldre.

Betydningen av å ekskludere innvandrere fra beregningen av Gini-koeffisienten for husholdningsinntekt etter skatt har økt i perioden. Ekskluderer vi innvandrere fra beregningene blir Gini-koeffisienten i dag omlag 1,5 prosentpoeng lavere sammenliknet med 0,5 prosent i 2005. I alle våre analyser finner vi at det er ulikhet innad i landgruppene, og ikke mellom, som driver mesteparten av nivået til Gini-koeffisienten,

selv om mellom-komponenten har vært økende. Vi finner også at økningen i andelen innvandrere fra landgruppe 1, 2 og 3 isolert sett har ført til en økning i Gini-koeffisienten for husholdningsinntekt etter skatt på omtrent 1 prosentpoeng siden 1993.

Ser vi på markedsinntekt eller på husholdninger i Oslo kommune separat finner vi et mer variert bilde av innvandreres betydning for inntektsulikhet, men hovedkonklusjonen for disse analysene er at endringer i inntekter innad og mellom innvandrergroppene, snarere enn selve størrelsen på groppene, er den viktigste forklaringen på endringen i inntektsulikhet siden 1993.

Vi presiserer at analysen ikke tar hensyn til effekten innvandring kan ha på andres sysselsetting og inntekt. Videre favner landegroppene vi har brukt bredt og sammensetningen innad i groppene kan ha blitt vesentlig endret i perioden vi ser på. Analysen vi har presentert i denne rapporten kan for eksempel ikke skille mellom om relativ inntekt i landgruppe 2 er redusert på grunn av endring i komposisjon eller noe annet.

Referanser

Aaberge, R., Atkinson, T., and Modalsli, J. H. (2017). On the measurement of long-run income inequality: Empirical evidence from Norway, 1875-2013. Technical report, IZA Discussion Papers.

Aaberge, R., Francesconi, M., Modalsli, J., and Vestad, O. L. (2024). How business income measures affect income inequality and the tax burden.

Aaberge, R., Mogstad, M., Vestad, O. L., and Vestre, A. (2021). Økonomisk ulikhet i Norge i det 21. århundre. In *Økonomisk ulikhet i Norge i det 21. århundre: Aaberge, Rolf and Mogstad, Magne and Vestad, Ola Lotherington and Vestre, Arnstein*. Oslo: Statistisk sentralbyrå.

Bennett, P. and Salvanes, K. (2024). Changing patterns of inequality in Norway: the roles of gender, education, immigration and unions. *Fiscal Studies*, 45(2):205–224.

Brochmann, G. (2017). NOU 2017: 2 integrasjon og tillit—langsiktige konsekvenser av høy innvandring.

Finansdepartementet (2024). Meld. st. 31 (2023–2024) perspektivmeldingen 2024. Melding til Stortinget.

Heikkuri, V.-M. and Schief, M. (2022). Subgroup decomposition of the Gini coefficient: A new solution to an old problem. Technical report, working paper.

NRK (2015). Innvandring øker ulikheten betydelig. Tilgjengelig på NRK, besøkt 3. februar 2025.

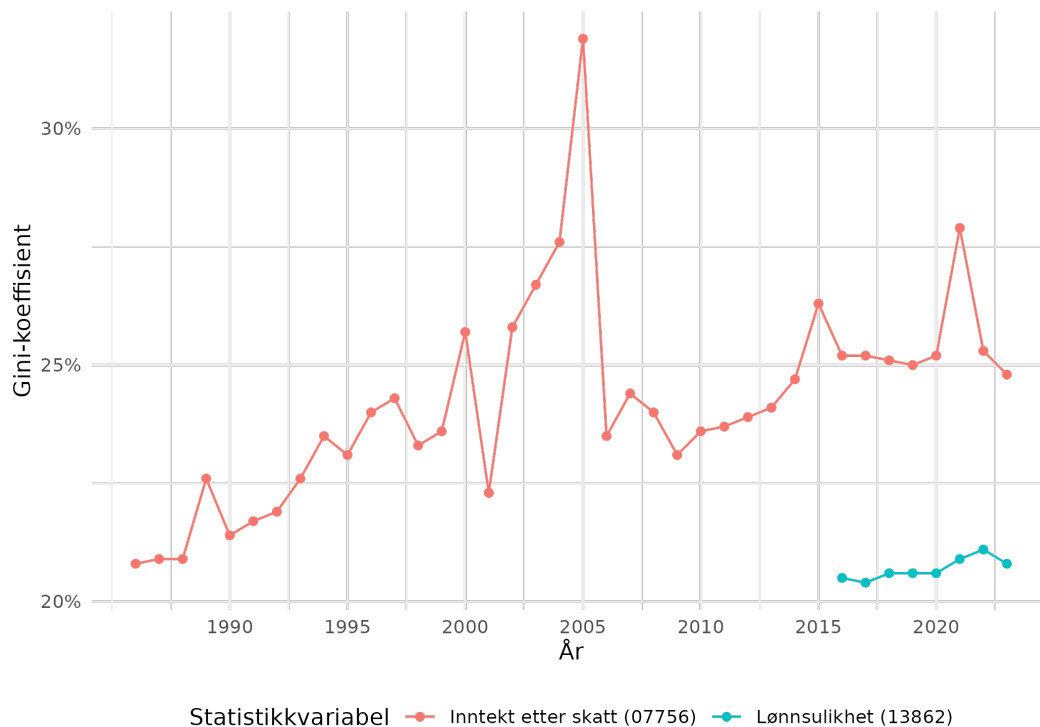
Sentralbyrå, S. (2025). Inntektsfordelingen belyst ved ulike ulikhetsmål. inntekt etter skatt, etter person, statistikkvariabel og år (07756). besøkt 6. januar 2025.

A. Appendiks: Statistikk om inntektsulikhet

Figur A.1: Statistikk fra SSB og Finansdepartementet

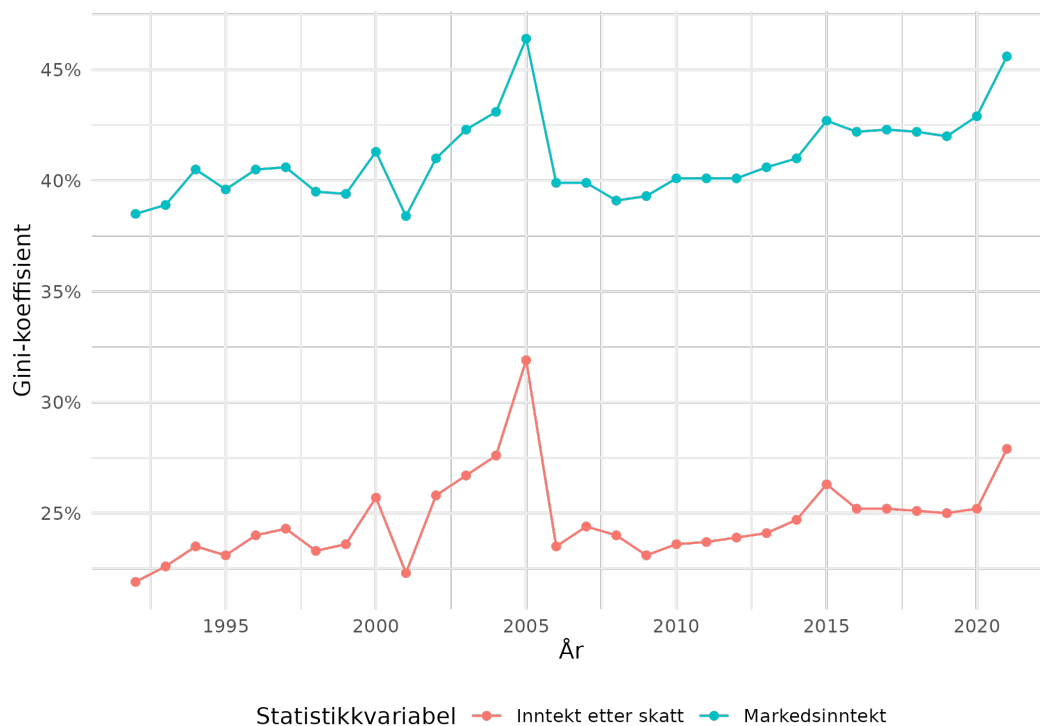
(a)

Offisiell statistikk fra SSB



(b)

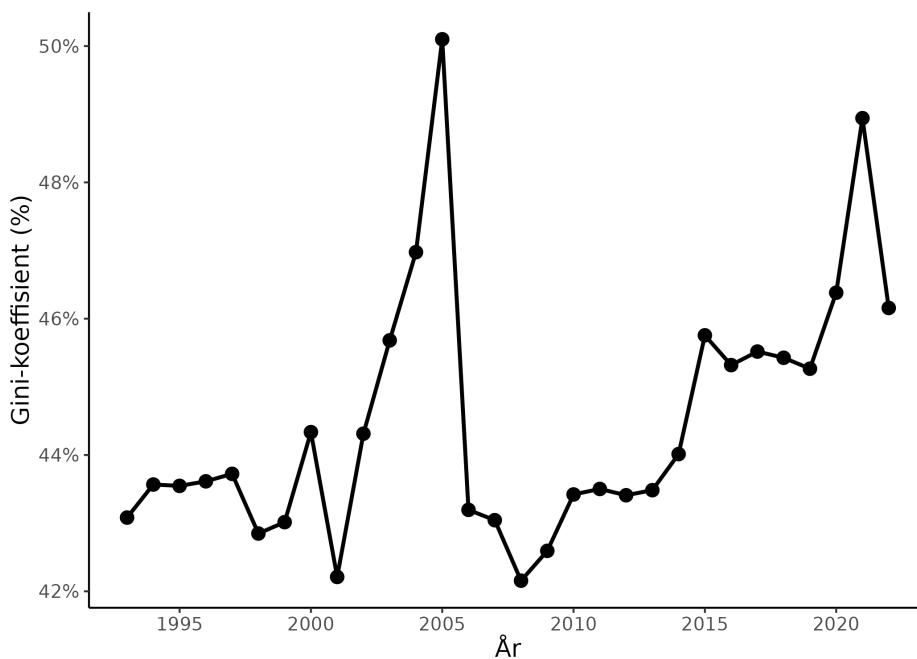
SSB og Finansdepartementet



Note: Ulikhetsmål fra Statistisk Sentralbyrå og Finansdepartementet. Første panel henter data fra SSB sin statistikkbank, mens andre panel henter data fra Nasjonalbudsjettet.

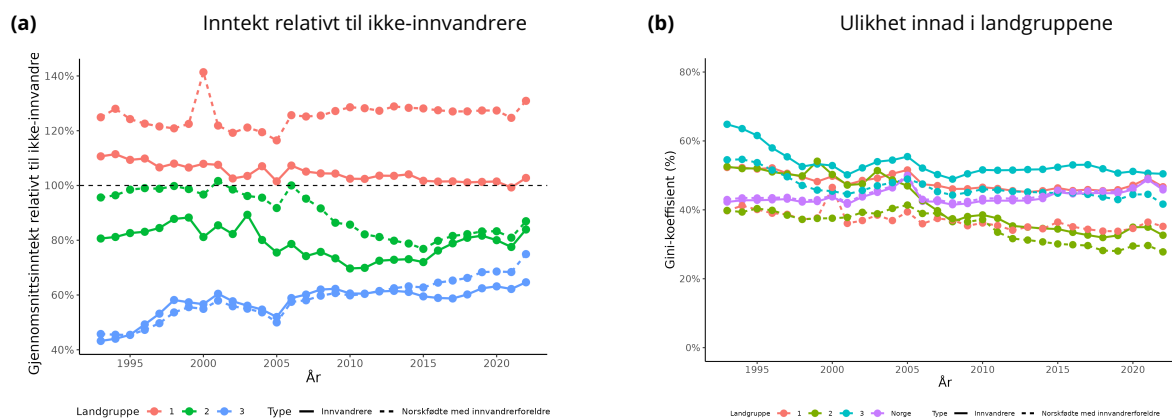
B. Appendiks: Analyser med markedsinntekt

Figur B.1: Gini-koeffisienten for markedsinntekt



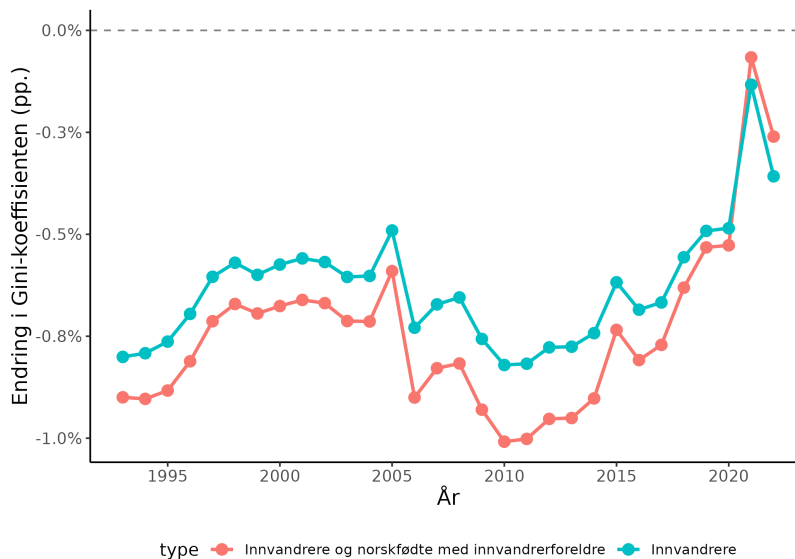
Note: Figuren viser Gini-koeffisienten for markedsinntekt definert som summen av kapitalinntekter, næringsinntekter og lønnsinntekter.

Figur B.2: Inntekt og ulikhet for innvandringsgrupper



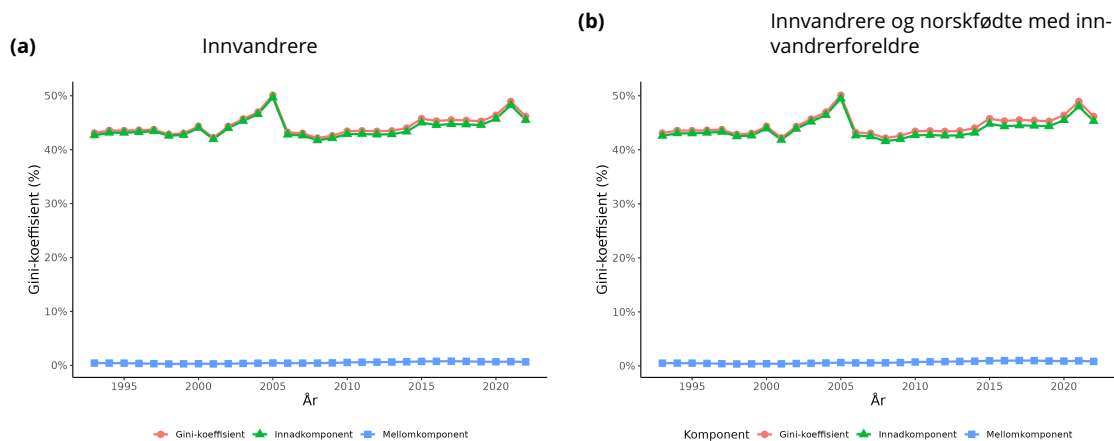
Note: Figur a viser gjennomsnittlig markedsinntekt for hver av de fire landgruppene (inkludert Norge). Figur b viser Gini-koeffisienten for det samme inntektsmålet og landgruppene. Negative inntekter er satt til 0 og studenthusholdninger er utelatt.

Figur B.3: Endring i Gini-koeffisienten når innvandrere ekskluderes



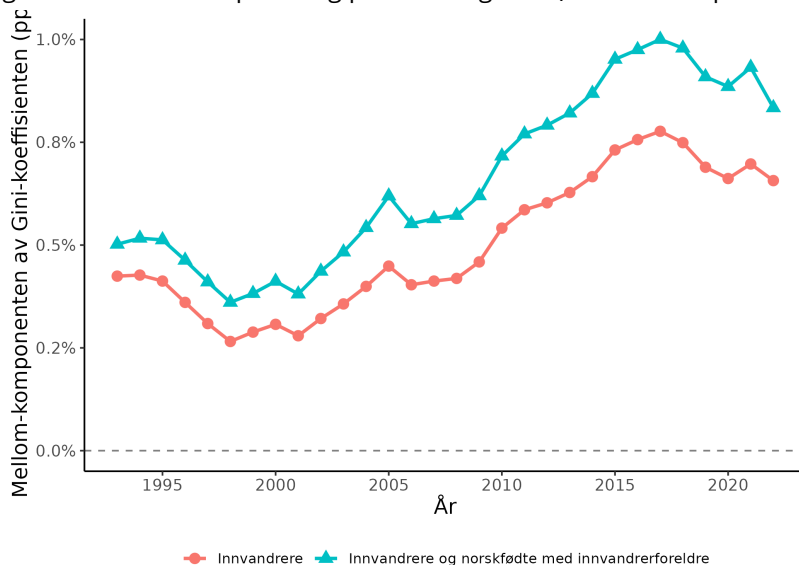
Note: Figuren viser endring i Gini-koeffisienten i markedsinntekt dersom man ekskluderer innvandrere og norskfødte med innvandrerforeldre eller kun innvandrere.

Figur B.4: Gini-dekomponering på landbakgrunn



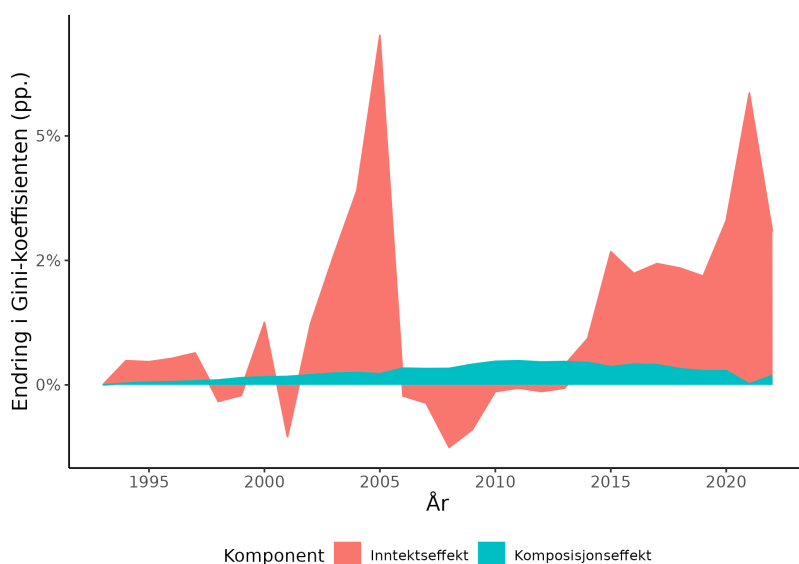
Note: Figuren viser dekomponering av Gini-koeffisienten i en mellom- og innad-komponent (Heikkuri and Schief, 2022).

Figur B.5: Gini-dekomponering på landbakgrunn (mellom-komponenten)



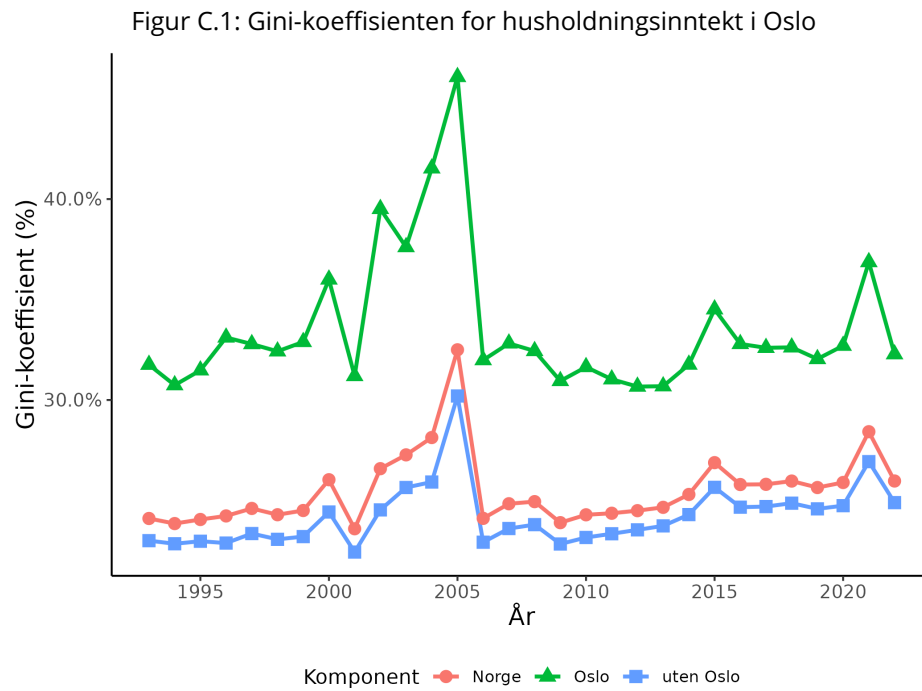
Note: Figuren viser mellom-komponenten for markedsinntekt ved dekomponering mellom landgrupper (Heikkuri and Schief, 2022). Innvandrere defineres både som innvandrere og norskfødte med innvanderforeldre og kun innvandrere.

Figur B.6: Dekomponering av endring i inntektsulikhet siden 1993



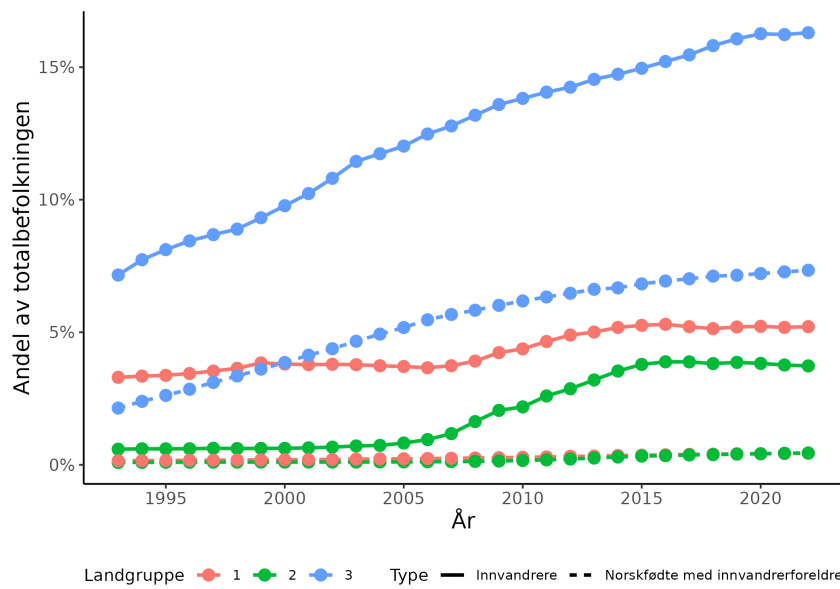
Note: Figuren viser endring i Gini-koeffisienten for markedsinntekt fra 1993 fordelt på inntekt- og komposisjonseffekt. Befolkningen er gruppert i de fire landgruppene (inkludert Norge).

C. Appendiks: Analyse for Oslo kommune



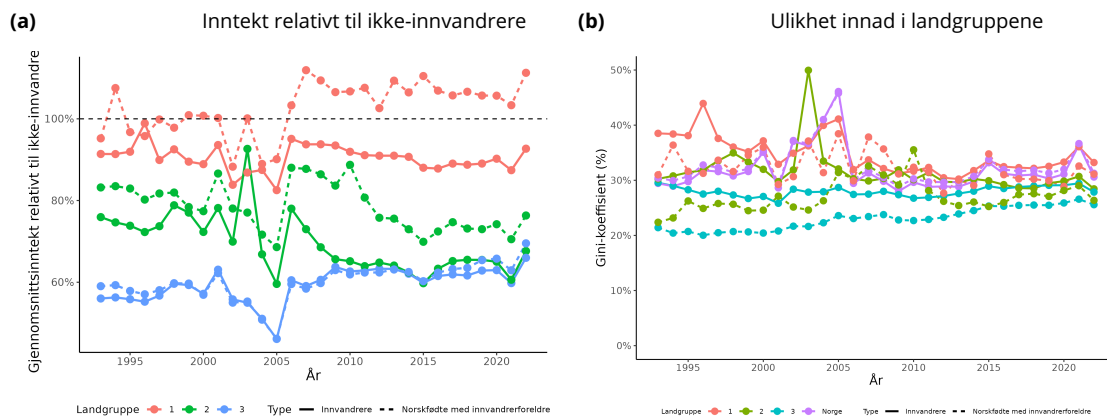
Note: Figuren viser Gini-koeffisienten for husholdningsinntekt for Oslo kommune, for Norge samlet sett og for Norge uten Oslo kommune.

Figur C.2: Andelen med innvandrerbakgrunn for husholdninger i Oslo



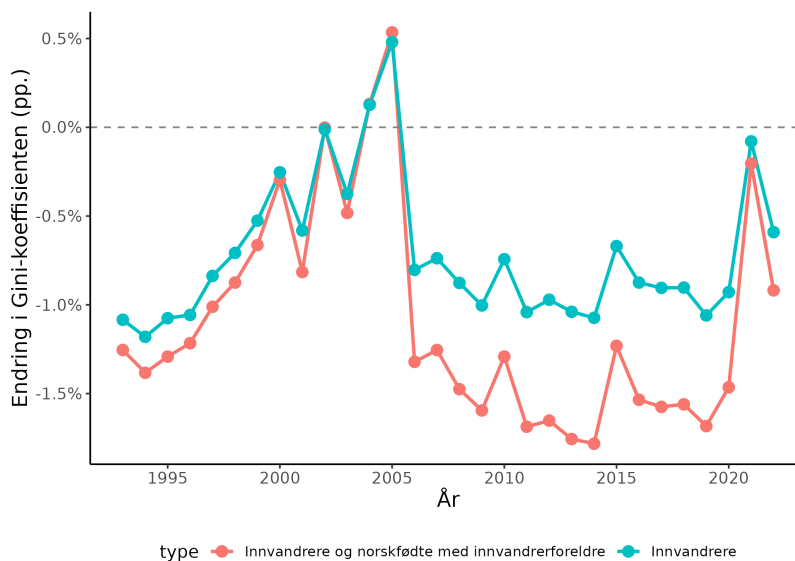
Note: Figuren viser andelen innvandrere og norskfødte med innvandrerforeldre fra de tre landgruppene for hvert år 1993-2022. Merk at tallene i figuren er basert på registerdataen brukt i prosjektet og kan avvike noe fra SSBs offisielle statistikk.

Figur C.3: Inntekt og ulikhet for innvandringsgrupper



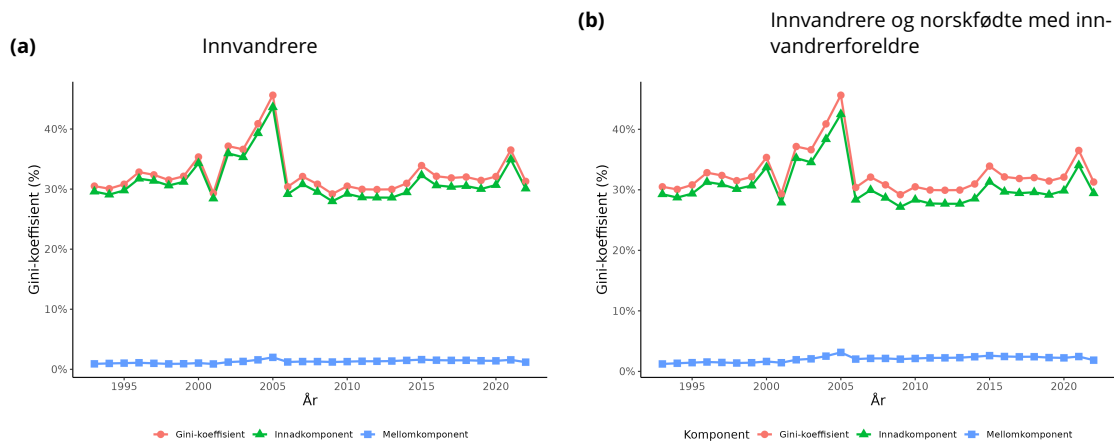
Note: Figur a viser gjennomsnittlig husholdningsinntekt etter skatt per forbrukenhet for hver av de fire landgruppene (inkludert Norge). Figur b viser Gini-koeffisienten for det samme inntektsmålet og landgruppene. Negative inntekter er satt til 0 og studenthusholdninger er utelatt. Utvalget inkluderer kun husholdninger i Oslo kommune.

Figur C.4: Endring i Gini-koeffisienten når innvandrere ekskluderes



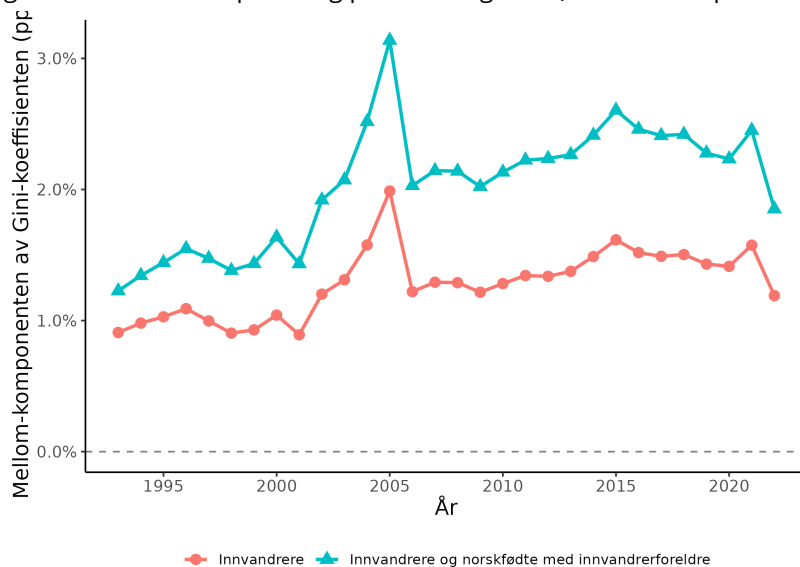
Note: Figuren viser endring i Gini-koeffisienten dersom man ekskluderer innvandrere og norskfødte med innvandrerforeldre eller kun innvandrere. Utvalget inkluderer kun husholdninger i Oslo kommune.

Figur C.5: Gini-dekomponering på landbakgrunn



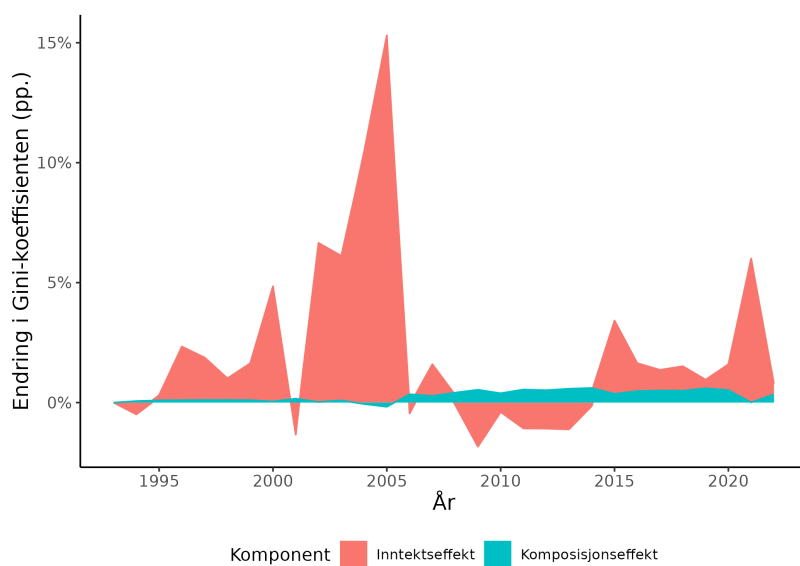
Note: Figuren viser dekomponering av Gini-koeffisienten i en mellom- og innad-komponent (Heikkuri and Schief, 2022).

Figur C.6: Gini-dekomponering på landbakgrunn (mellom-komponenten)



Note: Figuren viser mellom-komponenten ved dekomponering mellom landgrupper (Heikkuri and Schief, 2022). Innvandrer defineres både som innvandrere og norskfødte med innvandrerforeldre og kun innvandrere. Utvalget inkluderer kun husholdninger i Oslo kommune.

Figur C.7: Dekomponering av endring i inntektsulikhet siden 1993



Note: Figuren viser endring i Gini-koeffisienten fra 1993 fordelt på inntekt- og komposisjonseffekt. Befolkningen er gruppert i de fire landgruppene (inkludert Norge). Utvalget inkluderer kun husholdninger i Oslo kommune.

Figurregister

Figur 2.1.	Gini-koeffisient for husholdningsinntekt	8
Figur 2.2.	Andelen innvandrere og opprinnelsesland	9
Figur 2.3.	Inntekt og ulikhet for innvandringsgrupper	11
Figur 5.1.	Endring i Gini-koeffisienten når innvandrere ekskluderes	14
Figur 5.2.	Gini-dekomponering på landbakgrunn	14
Figur 5.3.	Gini-dekomponering på landbakgrunn (mellom-komponenten)	15
Figur 5.4.	Dekomponering av endring fra 1993.....	15
Figur A.1.	Statistikk fra SSB og Finansdepartementet.....	19
Figur B.1.	Gini-koeffisienten for markedsinntekt	20
Figur B.2.	Inntekt og ulikhet for innvandringsgrupper	21
Figur B.3.	Endring i Gini-koeffisienten når innvandrere ekskluderes	22
Figur B.4.	Gini-dekomponering på landbakgrunn	22
Figur B.5.	Gini-dekomponering på landbakgrunn (mellom-komponenten)	23
Figur B.6.	Dekomponering av endring i inntektsulikhet siden 1993	23
Figur C.1.	Gini-koeffisienten for husholdningsinntekt i Oslo	24
Figur C.2.	Andelen med innvandrerbakgrunn for husholdninger i Oslo	25
Figur C.3.	Inntekt og ulikhet for innvandringsgrupper	26
Figur C.4.	Endring i Gini-koeffisienten når innvandrere ekskluderes	27
Figur C.5.	Gini-dekomponering på landbakgrunn	27
Figur C.6.	Gini-dekomponering på landbakgrunn (mellom-komponenten)	28
Figur C.7.	Dekomponering av endring i inntektsulikhet siden 1993	28